

Chiffres clés

Année 2008, n°2

Dans ce numéro :

- Marché du travail **1**
- La demande d'emploi **2**
- L'offre d'emploi **3**
- Activité économique **4**
- Déclarations unique d'embauche **5**
- L'agriculture sur le territoire **6**
- Activité MDE **7**
- Evolution du taux de chômage **8**

10 627 demandeurs d'emploi (cat. 1) à fin mars 2008

Le nombre de demandeurs d'emploi inscrits en catégorie 1 a légèrement diminué en mars 2008 sur le bassin d'Orléans (-215 par rapport au mois précédent), mais il se situe encore au dessus du niveau du 4^{ème} trimestre 2007.

Si l'on observe l'évolution annuelle du nombre de demandeurs d'emploi de catégorie 1, la baisse de 5,6% sur le bassin d'Orléans est supérieure au recul constaté sur le Loiret mais inférieure aux baisses enregistrées aux niveaux régional et national.

Sur un an, l'évolution de la demande d'emploi sur le bassin d'Orléans a été particulièrement favorable aux femmes (-8%) et aux chômeurs de longue durée (-18,9%).

La part des demandeurs d'emploi de longue durée se situe à 22,8%, en dessous des moyennes départementale, régionale et nationale.

En revanche, avec une baisse annuelle de 2,7% pour les moins de 25 ans, le bassin d'Orléans est nettement en retrait par rapport aux évolutions observées sur le

Loiret, la région centre et la France.

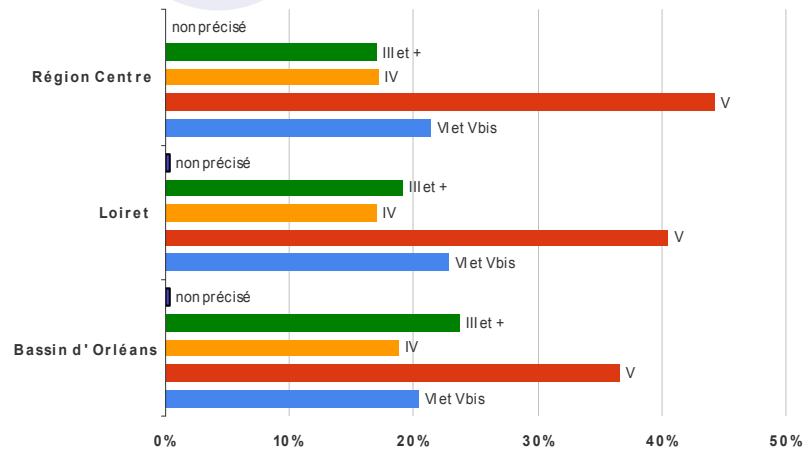
Enfin, le bassin d'Orléans comptait fin mars 2008 9641 demandeurs d'emploi dans les catégories 2 à 8 (répartition en fonction d'une part, du type de contrat qu'ils recherchent et d'autre part, de la durée d'activité réduite pratiquée au cours du mois), soit au total **20268** demandeurs d'emploi inscrits à l'ANPE (**Cat. 1 à 8**).

		Bassin d'Orléans	Loiret	Région Centre	France
DEFM1 à fin Mars 2008	Ensemble	10627	17904	68983	1905264
	Part des < 25 ans (%)	18,0	18,5	18,3	16,7
	Part des Femmes (%)	48,1	49,2	50,2	48,3
	Part des DELD (%)	22,8	24,0	25,1	25,4
Evolution annuelle des DEFM1 (%)	Ensemble	-5,6	-4,4	-6,0	-6,5
	< 25 ans	-2,7	-4,1	-6,9	-6,2
	Femmes	-8,0	-6,4	-7,0	-6,1
	DELD	-18,9	-16,0	-15,7	-15,5

(Source : DRTEFP Centre)

Chiffres clés

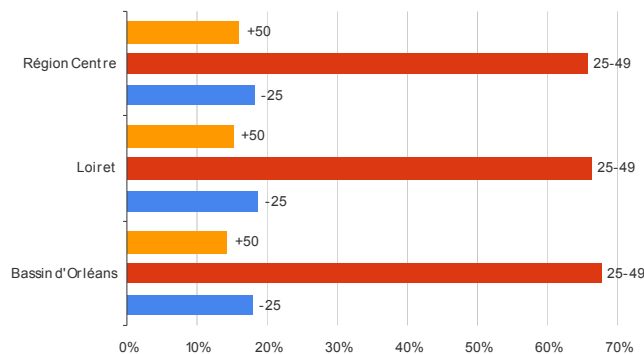
37% des DEFM1 ont un niveau CAP/BEP (V)



(Source : DRTEFP)

Profil type du demandeur d'emploi : un homme entre 25 et 49 ans de niveau V

68% des DEFM1 ont entre 25 et 49 ans



(Source : DRTEFP)

Sur le bassin d'Orléans, la part des moins de 25 ans dans les demandeurs d'emploi de catégorie I a baissé par rapport au dernier trimestre de 2007, passant de 19,4% à 18% en mars 2008. Cette diminution se répercute sur les deux autres classes d'âge avec une hausse de 0,6 points par rapport au trimestre précédent pour les 25-49 ans et une augmentation de 0,9 points

pour les plus de 50 ans.

Ces évolutions sont similaires sur le Loiret et la région Centre.

La structure par niveau de formation de la demande d'emploi a également évolué. En effet, si la part des demandeurs d'emploi de niveaux « VI et V bis » n'a pas varié sur le bassin d'Orléans, en proportion, les niveaux « V »

et « IV » ont augmenté alors que les niveaux « III et + » sont moins représentés sur le bassin au 1^{er} trimestre 2008 qu'au 4^{ème} trimestre 2007.

Au niveau du département et de la région, les évolutions sont un peu divergentes, avec une augmentation de la part des niveaux « VI et V bis » et « V » et une baisse de la part des niveaux « IV » et « III et + ».

LES 5 MÉTIERS LES PLUS DEMANDÉS AU 1^{ER} TRIMESTRE 2008

nombre de DEE		nombre OEE	Taux de tension
479	Agent du stockage et de la répartition de marchandises	309	0,64
354	Agent de manipulation et de déplacement des charges	226	0,64
345	Nettoyeur/Nettoyeuse de locaux et de surfaces	182	0,53
298	Agent main de finition, contrôle et conditionnement	227	0,76
295	Vendeur/Vendeuse en équipement de la personne	65	0,22

Année 2008, n°2

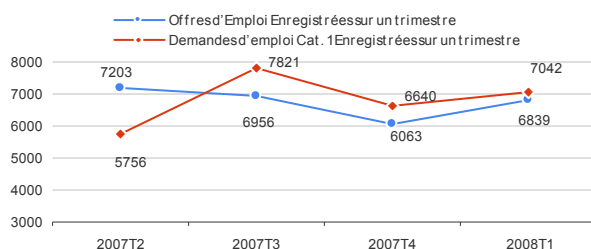
LES 5 MÉTIERS LES PLUS DÉPOSÉS AU 1^{ER} TRIMESTRE 2008

nombre de OEE		nombre DEE	Taux de tension
460	Télévendeur/Télévendeuse	177	2,6
309	Agent du stockage et de la répartition de marchandises	479	0,64
227	Agent main de finition, contrôle et conditionnement	298	0,76
226	Agent de manipulation et de déplacement des charges	354	0,64
198	Employé/Employée de libre-service	112	1,77

Fortes tensions sur ces 2 métiers qui ont témoigné d'un fort besoin de main d'œuvre en début 2008

(Source : DRTEFP Centre)

6839 offres d'emploi enregistrées (1^{er} trim. 2008)



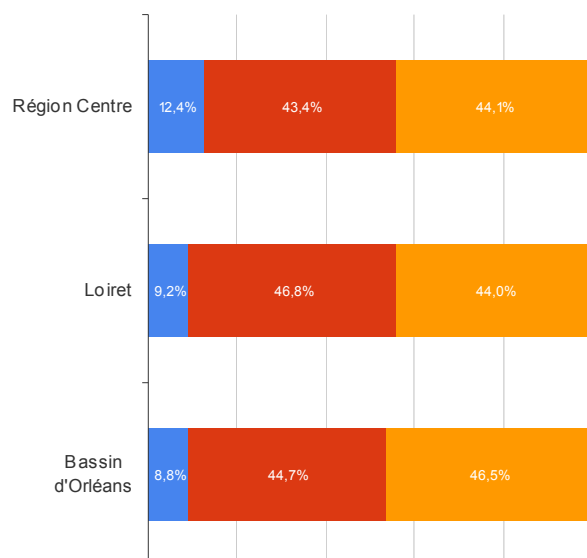
(Source : DRTEFP Centre)

Par rapport au trimestre précédent, les nombres d'offres enregistrées et de demandes enregistrées ont augmenté, mais comme au 4^{ème} trimestre 2007, on constate un rapprochement entre les deux courbes, synonyme de tensions sur le marché du travail.

Augmentation du
taux de tension sur
le marché du
travail au 1^{er}
trimestre 2008 qui
passe de 0,91 à
0,97

Nature des offres d'emploi enregistrées

■ CDD + intérim de moins d'1 mois ■ CDD + intérim de 1 à 6 mois ■ CDI + CDD de plus de 6 mois

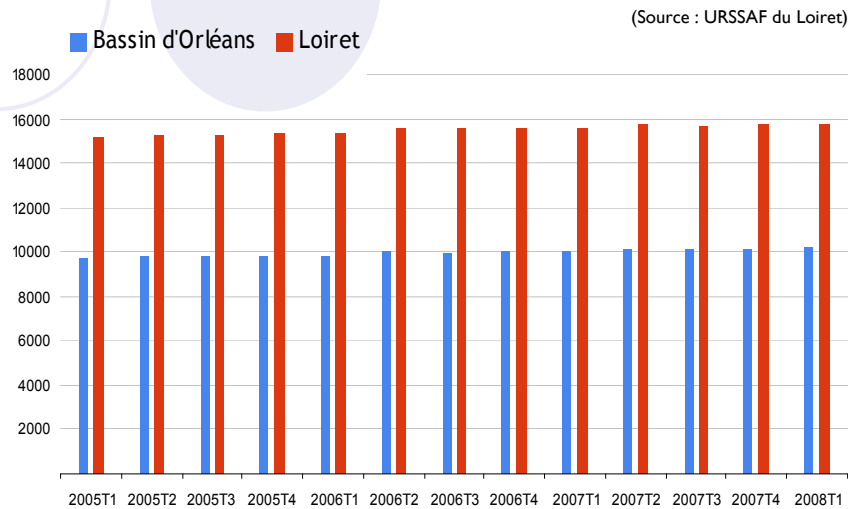


En faisant ressortir les chiffres de l'intérim sur le 1^{er} trimestre 2008, on constate qu'il a représenté 21,7% des offres enregistrées à l'ANPE sur le bassin, alors qu'il ne représente que 20,3% des offres du Loiret et 16,1% de la région Centre.

(Source : DRTEFP Centre)

Chiffres clés

Nombre d'établissements au 1^{er} trimestre 2008



Il y avait 10191 établissements du secteur concurrentiel sur le bassin d'Orléans au 1^{er} trimestre 2008 en augmentation annuelle de 2% (+1,3% dans le Loiret).

Baisse des effectifs

salariés et de la

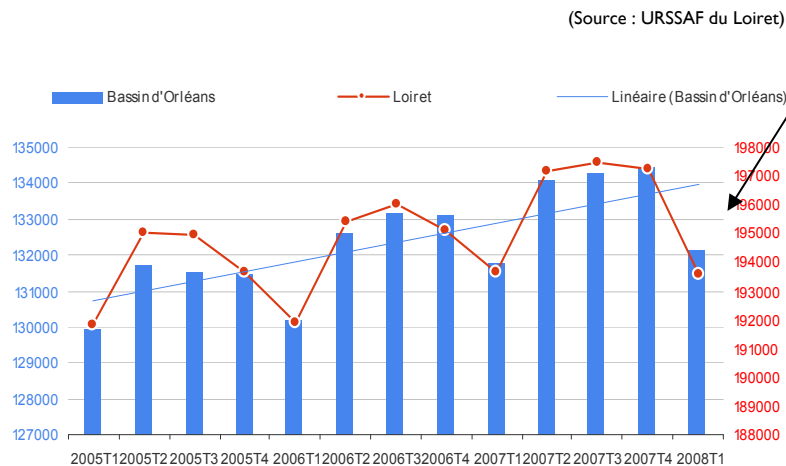
masse salariale au

1^{er} trimestre

2008 sur le bassin

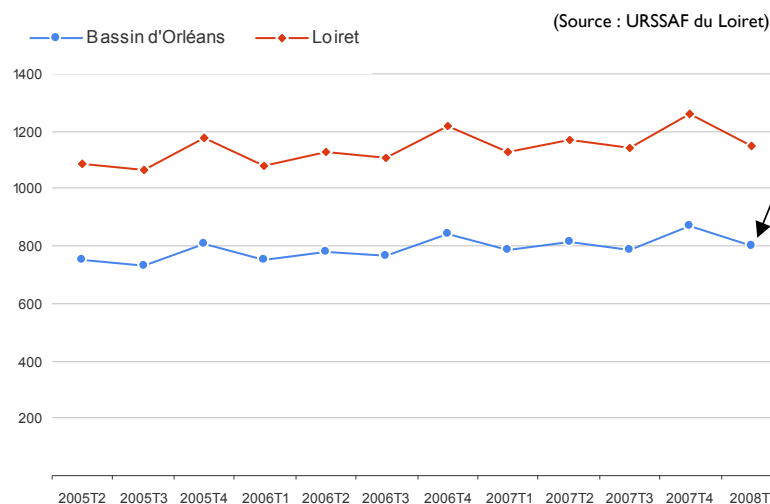
d'Orléans

Effectifs salariés au 1^{er} trimestre 2008



Sur le bassin d'Orléans, il y avait 132105 salariés du secteur concurrentiel en mars 2008, soit 68% des effectifs du Loiret.

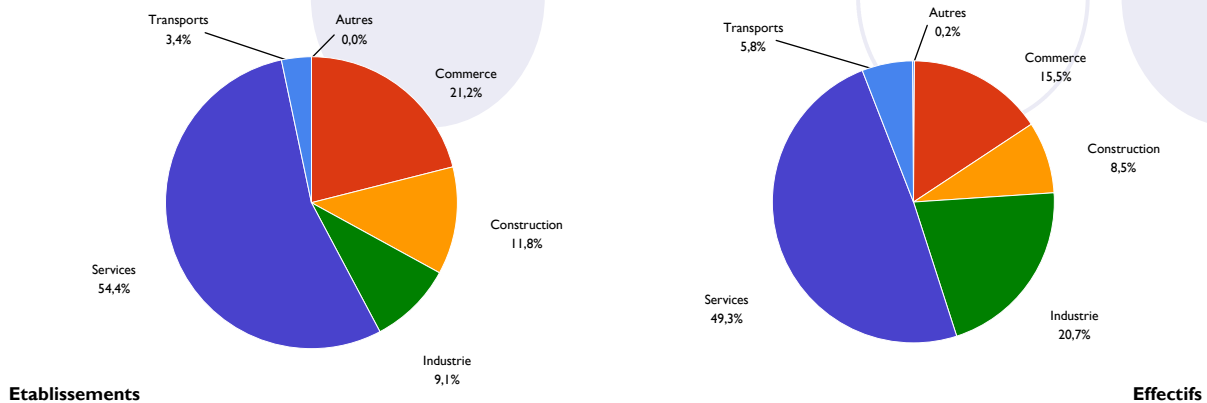
Masse salariale au 1^{er} trimestre 2008



Au 1^{er} trimestre 2008, la masse salariale sur le bassin d'Orléans s'établissait à 802 millions d'Euros.

Etablissements et effectifs par secteur (1^{er} trim. 2008)

Année 2008, n°2



(Source : URSSAF du Loiret)

Sur le secteur concurrentiel, la part des services, toujours prépondérante, a baissé par rapport au trimestre précédent (54,4% des établissements et 49,3% des effectifs du bassin d'Orléans). Le secteur du commerce est le seul à voir sa part augmenter dans les établissements du bassin. En ce qui concerne les effectifs, les parts de l'industrie et la construction augmentent profitant de la baisse de la part des services et des transports.

Evolution trimestrielle des effectifs par secteur

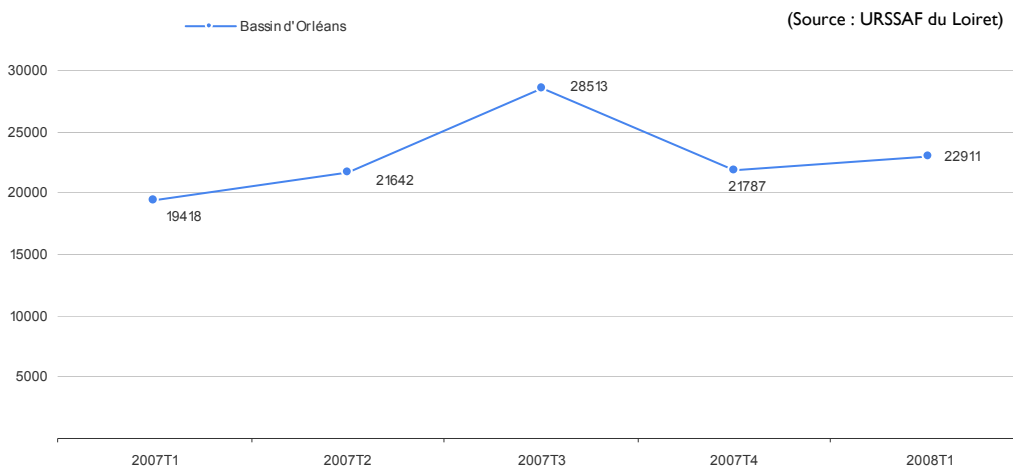
Augmentation des intentions d'embauche mais baisse des effectifs au 1^{er} trimestre 2008 sur le bassin d'Orléans

	Autres	Commerce	Construction	Industrie	Services	Transports	Total
04T07	300	20 856	11 064	27 396	66 855	7 963	134 434
01T08	292	20 487	11 182	27 363	65 096	7 685	132 105
Evolution trimestrielle	-2,7%	-1,8%	1,1%	-0,1%	-2,6%	-3,5%	-1,7%

(Source : URSSAF du Loiret)

Lors du 1^{er} trimestre 2008, les effectifs salariés ont augmenté de 1,1% dans la construction et ils sont restés relativement stables dans l'industrie, alors qu'ils ont baissé dans tous les autres secteurs.

Déclarations Uniques d'Embauches (1^{er} trim. 2008)



(Source : URSSAF du Loiret)

22911 embauches ont été comptabilisées au 1^{er} trimestre 2008 sur le bassin d'Orléans en augmentation annuelle de 13%.

L'agriculture sur le bassin d'Orléans

Exploitations agricoles				
	Nombre d'exploitations		SAU moyenne (ha)	
	2000	1988	2000	1988
Toutes exploitations	1 932	3 382	56	35
dont exploitations professionnelles	1 205	2 021	82	53

(Source : Agreste - recensement agricole 1988 et 2000)

Population - Main d'oeuvre		
	2000	1988
Chefs d'exploitations et coexploitants	2 233	3 692
dont à temps complet	1 208	2 074
Population familiale active sur les exploitations	3 218	5 502
Unités de travail annuel (y.c. ETA-CUMA)	3 427	5 436
dont : UTA familiales	1 985	3 702
UTA salariées	1 421	1 720

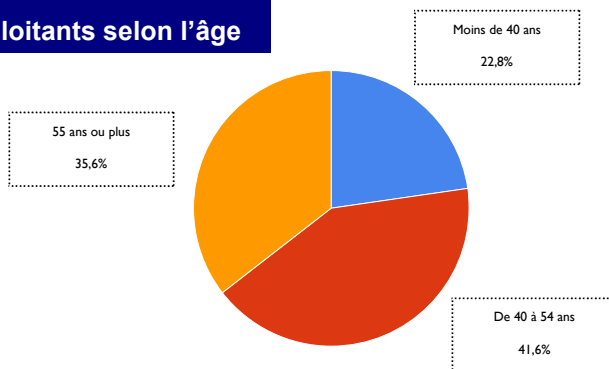
(Source : Agreste - recensement agricole 1988 et 2000)

SAU : Superficie agricole utilisée
ETA : Entreprises de travaux agricoles
CUMA : Coopératives d'utilisation de matériel agricole

En 2000, le nombre d'unités de travail annuel s'élevait à 3427 sur le bassin d'Orléans

Chefs d'exploitation et coexploitants selon l'âge

En 2000, 41,6% des chefs d'exploitations et coexploitants avaient entre 40 et 54 ans, les moins de 40 ans ne représentant que 22,8% de cette population.



(Source : Agreste - recensement agricole 2000)

L'emploi agricole en France

D'après une enquête nationale de l'ANEFA¹, on constate que le phénomène mis en avant par les recensements agricoles de 1988 et 2000 se poursuit avec une diminution du nombre d'exploitations mais une augmentation de la surface moyenne par exploitation.

La tendance générale de l'emploi est à la baisse, même si la baisse a été plus ralentie entre 2000 et 2005.

On constate une part croissante des salariés qui s'accompagne d'une hausse des coexploitants.

Les productions végétales spécialisées (viticulture, arboriculture, horticulture et maraîchage) et les grandes cultures restent les principaux employeurs (76% de l'emploi salarié en 2005).

Si l'emploi salarié a baissé entre 2000 et 2005 en France et notamment dans la région Centre et si cette tendance semble se poursuivre, des opportunités d'emploi subsistent. En effet, selon l'ANEFA, cette diminution générale signifie qu'il y a une restructuration, cependant des besoins précis pour

certains profils (postes à responsabilité, techniciens) persistent, en remplacement de départs à la retraite notamment.

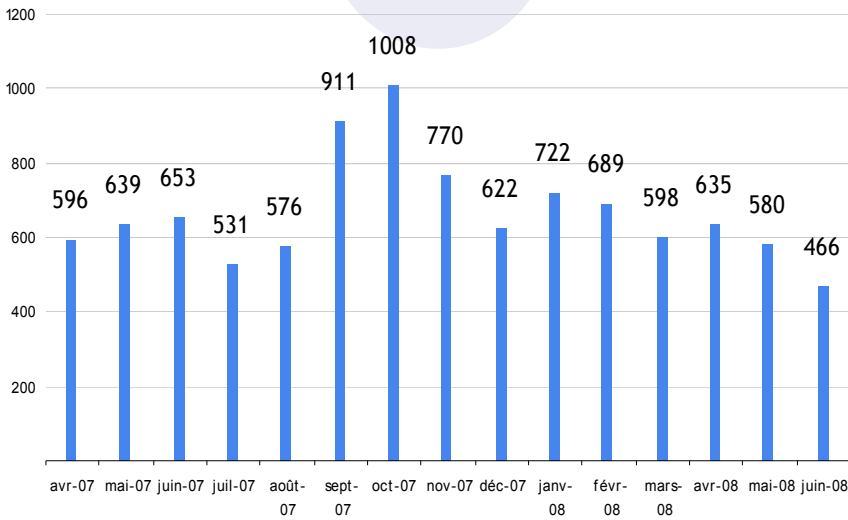
Enfin, en 2005, l'emploi saisonnier représentait 33,5% de l'emploi salarié de la production agricole en baisse par rapport à 2000.

¹ANEFA : Association Nationale Emploi Formation en Agriculture

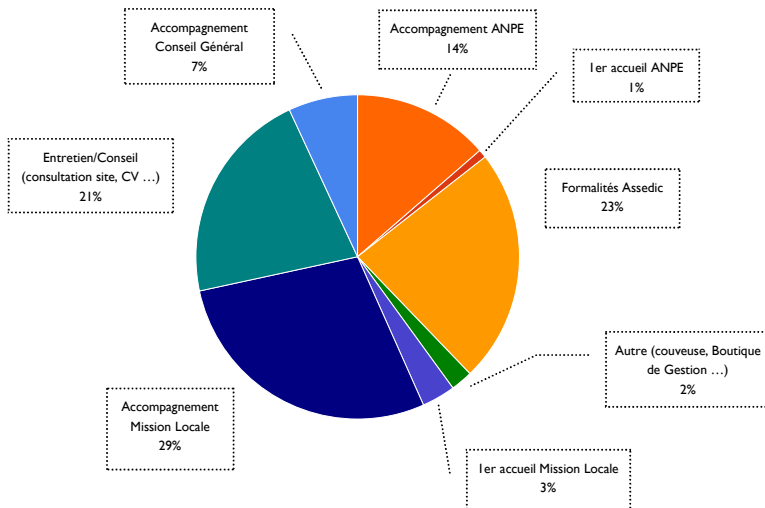
Activité de la Maison de l'emploi

Année 2008, n°2

Nombre de visites par mois

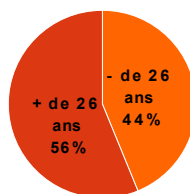
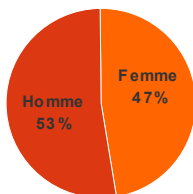


Nature de la demande (statistiques 2008)



3690 visites ont été recensées à la Maison de l'Emploi entre le 1er janvier et le 30 juin 2008

Caractéristiques du public reçu



Entre le début de l'année et le 30 juin 2008, les hommes ont représenté 53% des personnes accueillies à la Maison de

l'Emploi, alors que 44% des personnes reçues avaient moins de 26 ans.

Les publics masculin et jeune

sont proportionnellement en augmentation par rapport à 2007.

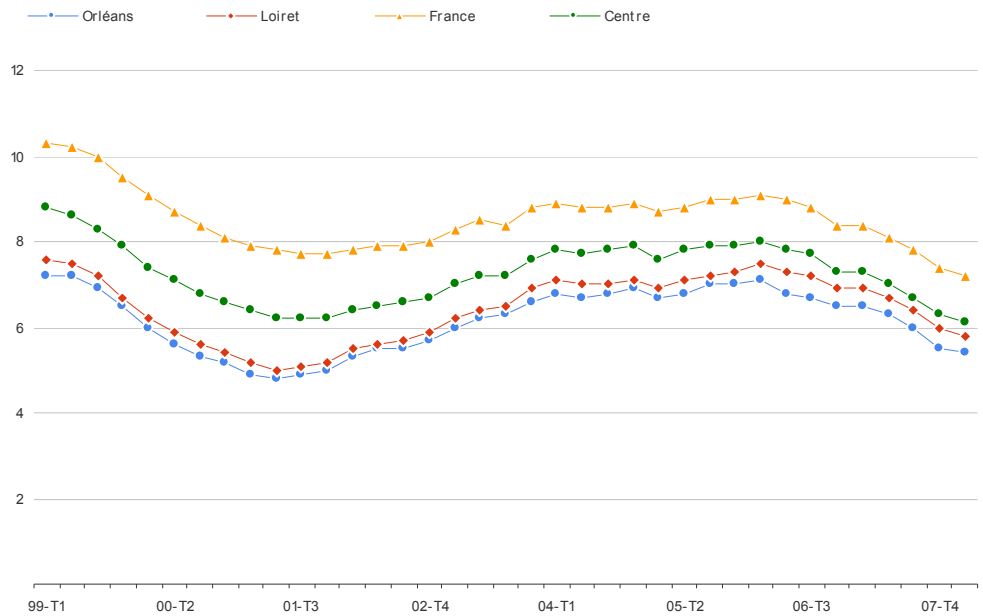
Focus

Evolution du taux de chômage

(Source : INSEE)

**Taux de chômage
trimestriel
Mars 2008**

Bassin d'Orléans	5,4%
Loiret	5,8%
Région Centre	6,1%
France	7,2%



Au 1^{er} trimestre 2008, le taux de chômage s'établit sur le bassin d'Orléans à 5,4%, en baisse constante depuis le 1^{er} trimestre 2006.

Si les évolutions sur le bassin d'Orléans, le Loiret, la région Centre et la France sont similaires, on constate que, depuis le 3^{ème} trimestre 2005, l'écart entre les taux de chômage sur le bassin et sur le département s'est accru, alors que la moyenne régionale s'est rapprochée des taux du bassin d'Orléans et du Loiret.

Suite aux changements méthodologiques intervenus au niveau national, la méthode de calcul a été revue pour les taux de chômage par zone d'emploi publiés à partir de mai 2008 : les nombres de chômeurs et la population active, intermédiaires de calcul du taux de chômage, sont estimés en moyenne sur le trimestre, et non plus en valeur en fin de trimestre. Ces taux de chômage par zone d'emploi, disponibles à la date du 8 juillet 2008, sont cohérents avec les taux régionaux et départementaux disponibles à la même date.

Observatoire Maison de l'Emploi du bassin d'Orléans

Olivier CHANTELOUP
Chargé de mission
2 avenue Montesquieu
BP 86522

Téléphone : 02 38 24 18 36
Télécopie : 02 38 24 18 39

Messagerie :
ochanteloup@mdebassinorleans.fr

Le territoire en quelques chiffres



Le bassin d'emploi d'Orléans couvre **106 communes** regroupées en 22 cantons (dont 6 cantons sur la ville d'Orléans).

Le bassin d'emploi d'Orléans représente 67.9% de la population du Loiret et 15,7% de la population de la région Centre (Source INSEE — RGP 1999).

Population sans doubles comptes 1999 :
Superficie (en km2) :
Densité en 1999 (hab/km2) :
Nombre de communes :

382 314
2430
157
106

