

Chiffres clés

Année 2008, n°1

Dans ce numéro :

- Marché du travail **1**
- La demande d'emploi **2**
- L'offre d'emploi **3**
- Activité économique **4**
- Déclarations unique d'embauche **5**
- Enquête BMO 2008 **6**
- Activité MDE **7**
- Services à la personne **8**

10 420 demandeurs d'emploi (cat. 1) en fin 2007

Le nombre de demandeurs d'emploi inscrits en catégorie 1 a très légèrement augmenté en décembre 2007 sur le bassin d'Orléans (+18 par rapport au mois précédent).

Cette petite augmentation trouve également sa traduction aux niveaux du département du Loiret et de la région Centre dans un contexte national pourtant plus favorable (baisse de 0,5% sur un mois).

Toutefois, si l'on considère l'évolution annuelle du nombre de demandeurs d'emploi de catégorie 1, on constate que la baisse de 12,7% sur le

bassin d'Orléans est nettement supérieure aux reculs constatés aux niveaux départemental, régional et national (de 2 à 3 points d'écart).

Sur un an, cette évolution sur le bassin d'Orléans a été encore plus profitable pour les publics les plus en difficulté sur le marché du travail. Avec des baisses annuelles de 17,9% pour les moins de 25 ans, de 14,6% pour les femmes et de 23,5% pour les demandeurs d'emploi de longue durée, ces groupes ont, en effet, tous progressé plus favorablement sur le bassin d'Orléans que sur les autres zones de référence.

Avec 48,4%, la part des femmes dans la demande d'emploi se situe maintenant au même niveau que la moyenne nationale, ce qui constitue une amélioration sur le bassin.

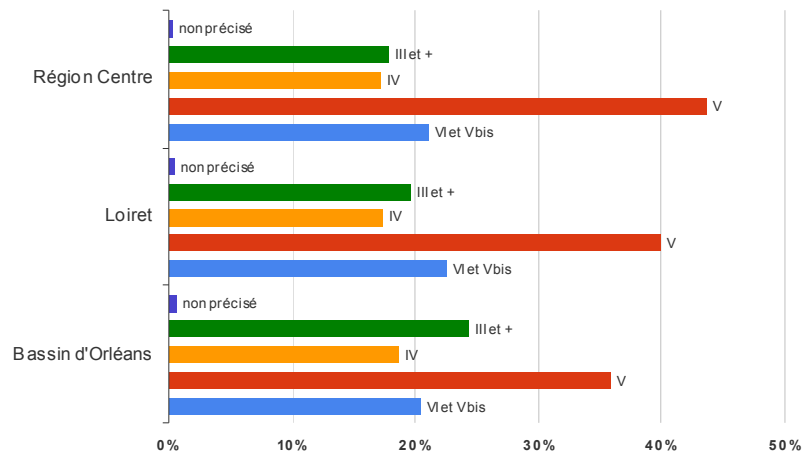
Enfin, le bassin d'Orléans comptait fin décembre 2007 9531 demandeurs d'emploi dans les catégories 2 à 8 (répartition en fonction d'une part, du type de contrat qu'ils recherchent et d'autre part, de la durée d'activité réduite pratiquée au cours du mois), soit au total **19951** demandeurs d'emploi inscrits à l'ANPE (**Cat. 1 à 8**).

		Bassin d'Orléans	Loiret	Région Centre	France
DEFM1 à fin Décembre 2007	Ensemble	10420	17974	70571	1941987
	Part des < 25 ans (%)	19,4	21,0	20,9	19,6
	Part des Femmes (%)	48,4	49,5	50,4	48,4
	Part des DELD (%)	25,0	25,4	26,1	25,9
Evolution annuelle des DEFM1 (%)	Ensemble	-12,7	-10,5	-10,4	-9,4
	< 25 ans	-17,9	-13,6	-13,9	-11,6
	Femmes	-14,6	-11,6	-11,1	-9,1
	DELD	-23,5	-21,6	-20,4	-20,7

(Source : DRTEFP Centre)

Chiffres clés

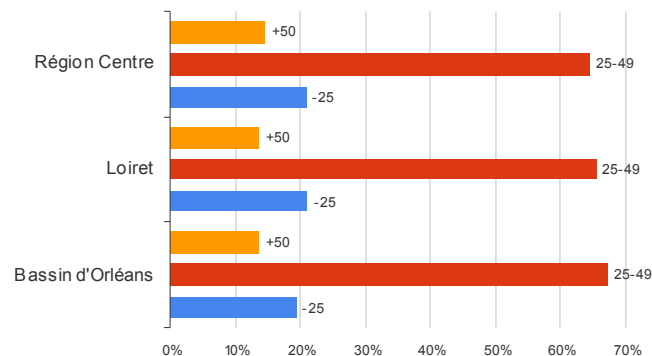
36% des DEFM1 ont un niveau CAP/BEP (V)



(Source : DRTEFP)

Profil type du demandeur d'emploi : un homme entre 25 et 49 ans de niveau V

67% des DEFM1 ont entre 25 et 49 ans



(Source : DRTEFP)

En proportion, les demandeurs d'emploi de catégorie I du bassin d'Orléans sont plutôt plus formés que ceux du Loiret et de la région Centre. Les niveaux « IV » et « III et + » comptent ainsi pour 19 et 24% des DEFMI, alors qu'ils ne représentent que 17 et 20% dans le Loiret pour atteindre 17 et 18% en région Centre.

36% des demandeurs sont de

niveau V et 21% sont de niveau VI et V bis.

La structure par âge de la demande d'emploi met aussi en évidence une position plus avantageuse du bassin d'Orléans avec des catégories plus fragiles telles que les moins de 25 ans et les plus de 50 ans qui constituent respectivement 19 et 13% des demandeurs d'emploi, soit légèrement plus faible qu'aux ni-

veaux départemental et régional. Toutefois, la structure par âge de la demande d'emploi ne permet pas de présumer que le taux d'emploi des moins de 25 ans et des plus de 50 ans est plus soutenu sur le bassin d'Orléans que sur les autres zones de référence.

LES 5 MÉTIERS LES PLUS DEMANDÉS AU 4^{ÈME} TRIMESTRE 2007

nombre de DEE		nombre OEE	Taux de tension
410	Agent du stockage et de la répartition de marchandises	399	0,97
301	Agent de manipulation et de déplacement des charges	159	0,53
289	Nettoyeur/Nettoyeuse de locaux et de surfaces	168	0,58
286	Intervenant/Intervenante à domicile	73	0,26
268	Agent main de finition, contrôle et conditionnement	132	0,49

Année 2008, n°1

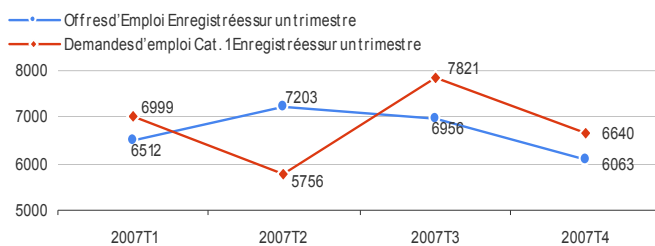
LES 5 MÉTIERS LES PLUS DÉPOSÉS AU 4^{ÈME} TRIMESTRE 2007

nombre de OEE		nombre DEE	Taux de tension
399	Agent du stockage et de la répartition de marchandises	410	0,97
286	Télévendeur/Télévendeuse	140	2,04
168	Nettoyeur/Nettoyeuse de locaux et de surfaces	289	0,58
160	Serveur/Serveuse en restauration	91	1,76
159	Agent de manipulation et de déplacement des charges	301	0,53

Fortes tensions sur ces 2 métiers qui ont témoigné d'un fort besoin de main d'œuvre au 4^{ème} trimestre

(Source : DRTEFP Centre)

6063 offres d'emploi enregistrées (4^{ème} trim. 2007)



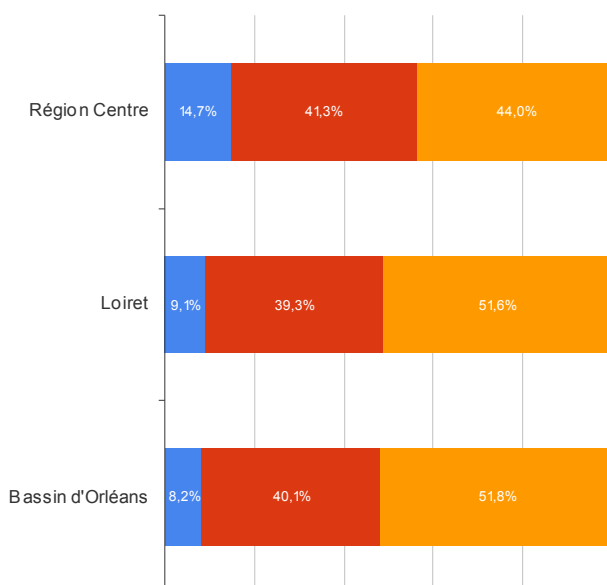
(Source : DRTEFP Centre)

Par rapport au trimestre précédent, le nombre d'offres enregistrées a baissé plus notablement que les demandes, entraînant une aggravation des tensions sur le marché du travail.

Les tensions sur le marché du travail s'accroissent, d'où des difficultés exacerbées pour les secteurs les plus tendus

Nature des offres d'emploi enregistrées

■ CDD + intérim de moins d'1 mois ■ CDD + intérim de 1 à 6 mois ■ CDI + CDD de plus de 6 mois

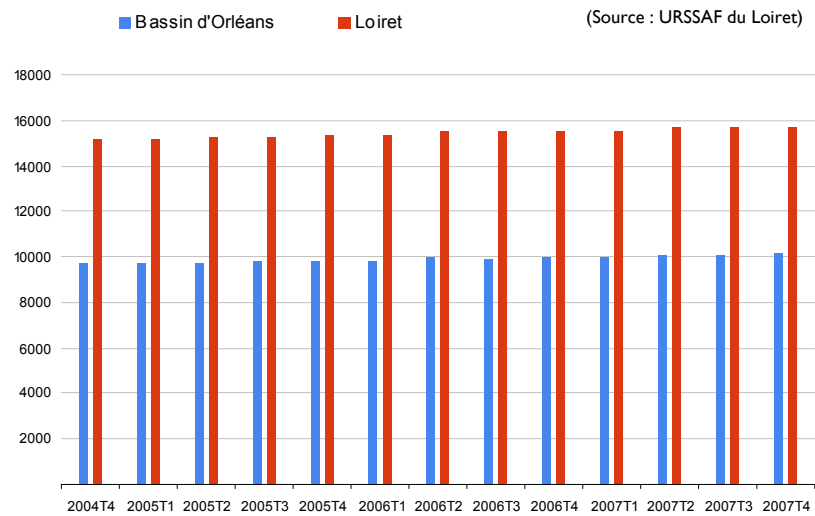


(Source : DRTEFP Centre)

En faisant ressortir les chiffres de l'intérim, on constate qu'il a représenté 20,5% des offres enregistrées à l'ANPE sur le bassin, alors qu'il ne représente que 19,5% des offres du Loiret et 17,8% de la région Centre.

Chiffres clés

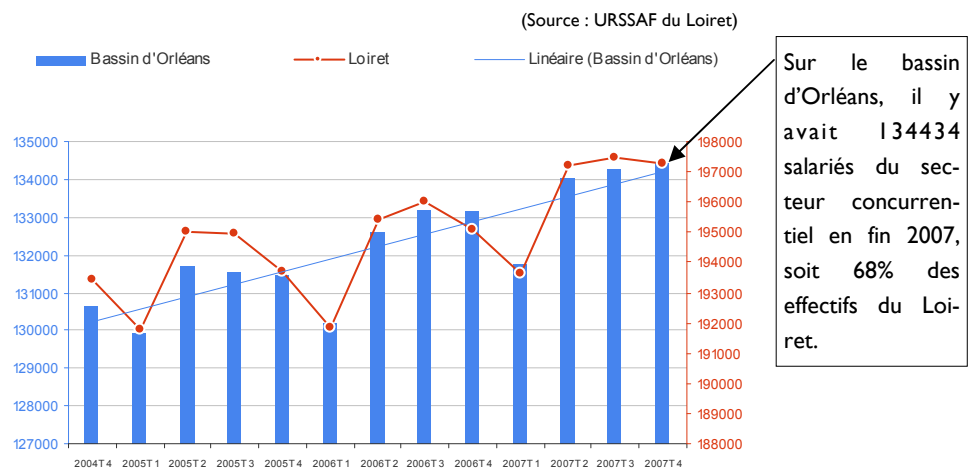
Nombre d'établissements au 4^{ème} trimestre 2007



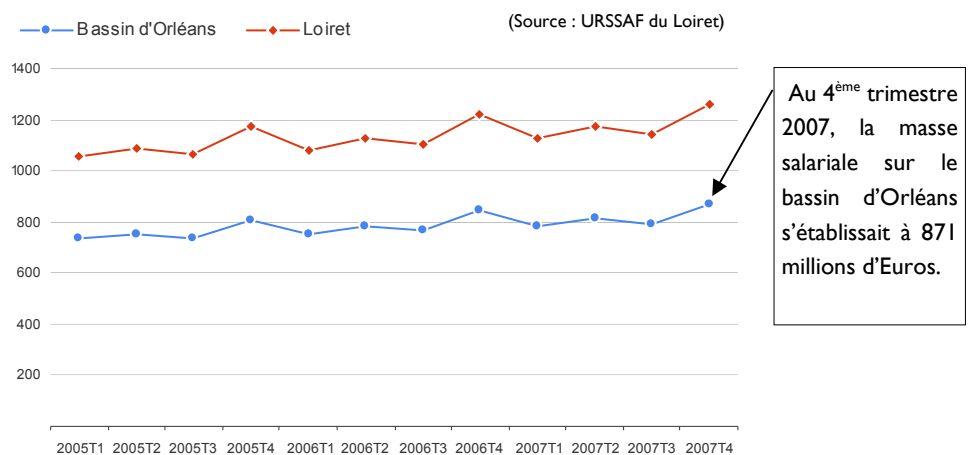
Il y avait 10159 établissements du secteur concurrentiel sur le bassin d'Orléans au 4^{ème} trimestre 2007 en augmentation annuelle de 1,5% (+1,1% dans le Loiret).

En un an sur le bassin d'Orléans, les effectifs ont augmenté de 1,1% et le salaire moyen par tête de 2,5%

Effectifs salariés au 4^{ème} trimestre 2007

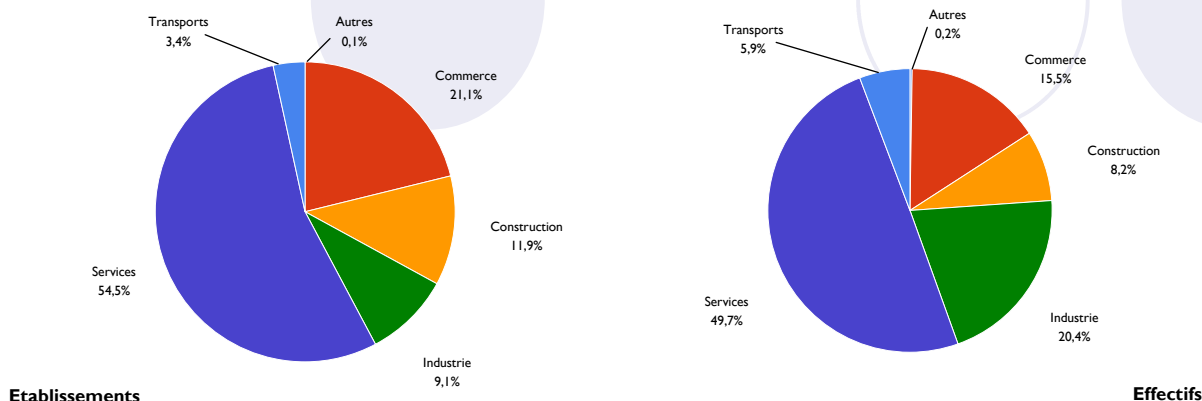


Masse salariale au 4^{ème} trimestre 2007



Etablissements et effectifs par secteur (4^{ème} trim. 2007)

Année 2008, n°1

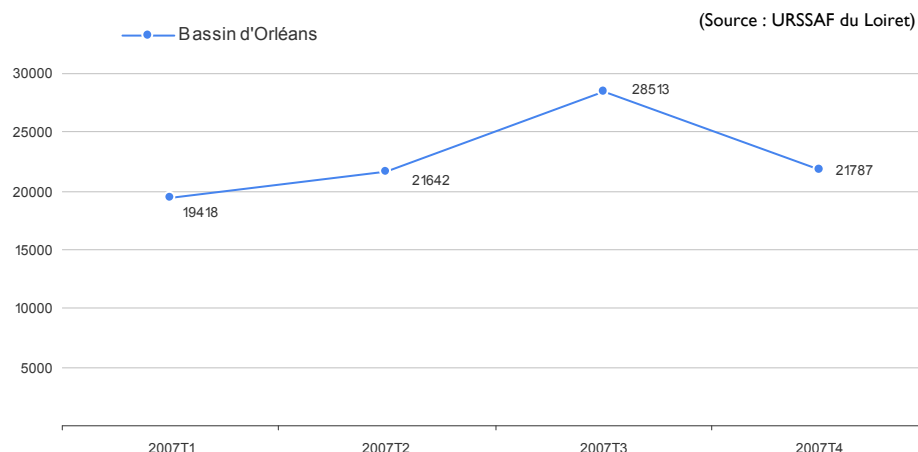


(Source : URSSAF du Loiret)

Sur le secteur concurrentiel, les services occupent une part prépondérante, puisqu'ils représentent 54,5% des établissements et 49,7% des effectifs du bassin d'Orléans. Si l'industrie ne compte plus que pour 9,1% des établissements, ce secteur occupe encore 20,4% des effectifs. Le commerce arrive en 3^{ème} position avec 15,5% des effectifs (21,1% des établissements). La construction vient ensuite avec 8,2% des effectifs (11,9% des établissements). Dernier secteur notable sur le bassin d'Orléans, on trouve les transports avec 5,9% des effectifs (3,4% des établissements).

Déclarations Uniques d'Embauches (4^{ème} trim. 2007)

21787



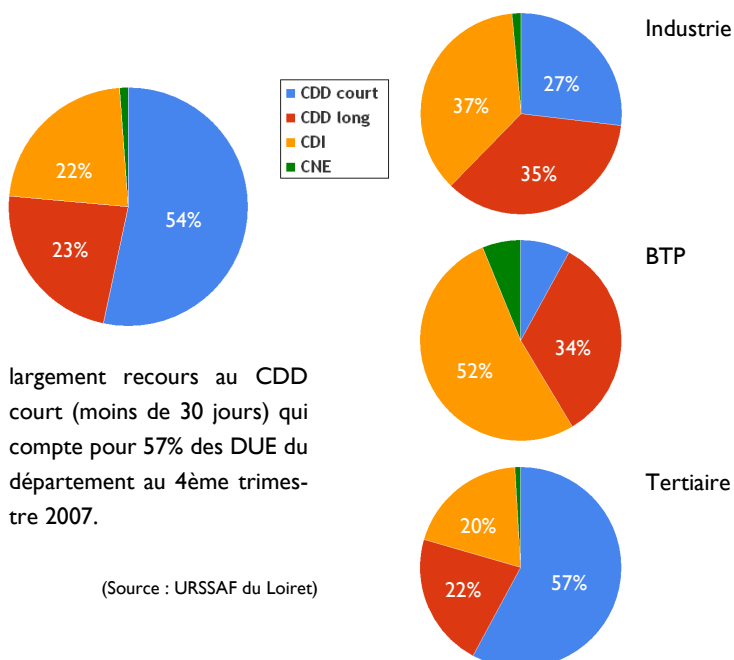
(Source : URSSAF du Loiret)

21787 embauches ont été comptabilisées au 4^{ème} trimestre 2007 sur le bassin d'Orléans

Dans le Loiret, on constate que les embauches en CDD court (+11%) et en CDD long (+12%) ont plus augmenté que celles en CDI (+9%) entre le 4^{ème} trimestre 2006 et le 4^{ème} trimestre 2007.

Le CDD court a représenté 54% des déclarations uniques d'embauche du dernier trimestre 2007.

Le secteur tertiaire (qui représente 89% des DUE du Loiret) est celui qui a le plus



largement recours au CDD court (moins de 30 jours) qui compte pour 57% des DUE du département au 4^{ème} trimestre 2007.

(Source : URSSAF du Loiret)

Chiffres clés

Enquête Besoin en Main d'Œuvre 2008

Sur les 1765 questionnaires retournés (taux de réponse de 19,8%) sur le bassin d'emploi d'Orléans, **26,5% des établissements** ont exprimé des intentions de recrutement (en hausse de 1,6 points par rapport à l'enquête BMO 2007).

En ce qui concerne les projets de recrutement, la tendance est un peu moins favorable, puisque le nombre total sur le bassin d'emploi d'Orléans est de **7609** (soit une baisse par rapport aux 8325 projets recensés pour l'année 2007). Ces projets de recrutement

représentent **73% des projets recensés dans le Loiret et 20% de ceux de la région Centre.**

La part des **recrutements jugés difficiles** par les employeurs a augmenté, passant de 53,1% à **62,5%**.

La part des **recrutements saisonniers** a baissé passant de 16,5% à **13,4%**.

Sur le bassin d'Orléans, l'élévation de la part des recrutements difficiles provient bien évidemment de la part impor-

tante des projets de construction, mais elle est aussi due aux difficultés exprimées par des secteurs tels que les services aux entreprises, la santé et l'action sociale et l'hôtellerie-restauration.

Globalement, d'après l'enquête 2008, l'hôtellerie-restauration, la construction et le travail des métaux contribuent à l'essentiel des velléités d'embauche sur le bassin d'Orléans.

7609 projets de recrutement recensés pour 2008 sur le bassin d'Orléans, soit une baisse de 9% par rapport à 2007 ...

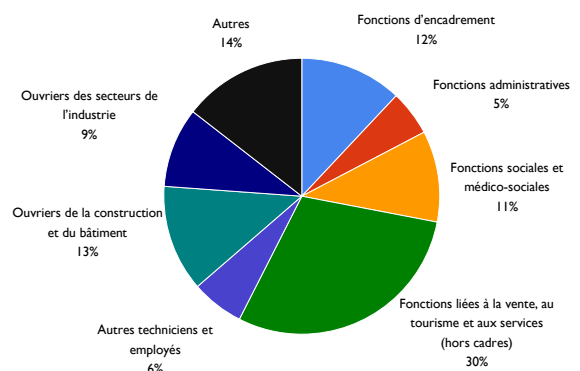
Principaux métiers recensés

- animateurs socioculturels : 412 (**pour 79%, il s'agit d'emplois saisonniers**)
- Agents de gardiennage et de sécurité : 386
- Employés et agents de maîtrise de l'hôtellerie : 345
- Employés de maison et assistantes maternelles : 329
- Ouvriers non qualifiés de la manutention : 272
- Vendeurs (autres qu'en alimentation. et équipement. de la personne) : 233
- Conducteurs routiers et grands routiers : 229
- Ingénieurs et cadres d'études et de recherche : 215
- Maçons qualifiés : 206
- Secrétaires, assistantes : 201

(Source BMO 2008 — Unédic)

Vente, tourisme et services en pointe

Sans surprise, les fonctions liées à la vente, au tourisme et aux services (30%) arrivent largement en tête dans les intentions de recrutement. Les fonctions d'encadrement avec 12% des intentions sur le bassin d'Orléans se situent au-dessus des 9% d'intentions exprimées au niveau de la région Centre, alors que les proportions en ce qui concerne les ouvriers du bâtiment ou de l'industrie sont plus favorables sur la région



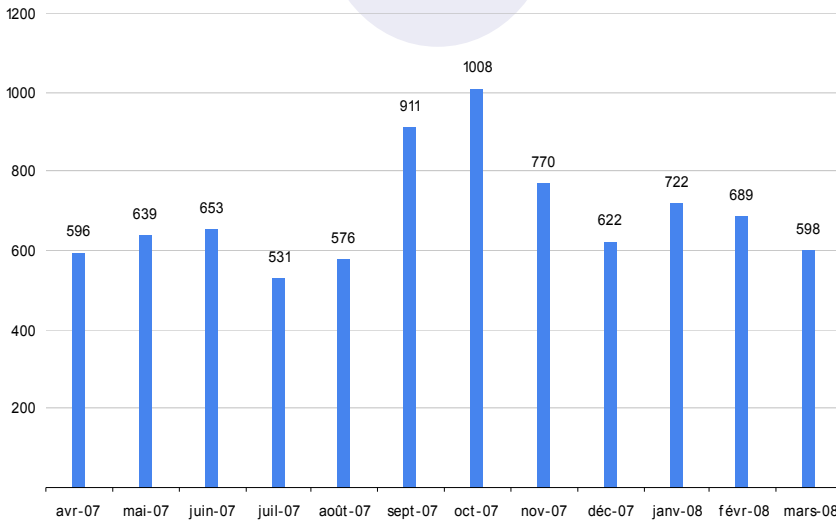
Centre qu'au niveau du bassin d'Orléans.

(Source BMO 2008 — Unédic)

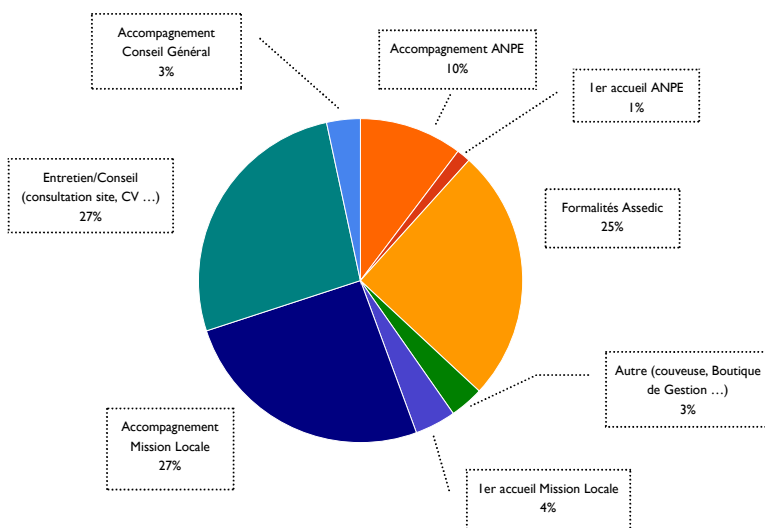
Activité de la Maison de l'emploi

Année 2008, n°1

Nombre de visites par mois

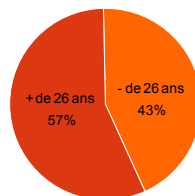
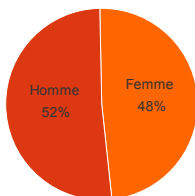


Nature de la demande



8315 visiteurs
accueillis à la
Maison de
l'Emploi entre
avril 2007 et le 31
mars 2008

Caractéristiques du public reçu



Entre avril 2007 et le 31 mars 2008, **8315** visiteurs ont été accueillis à la Maison de l'Emploi, soit en moyenne :

- 33 visiteurs par jour
- 165 visiteurs par semaine
- 714 visiteurs par mois.
- **43%** des personnes reçues

ont **moins de 26 ans**, en légère baisse par rapport aux chiffres de fin octobre 2007 (46%). La répartition H/F a peu évolué (51/49 fin octobre).

