

Chiffres clés

Année 2009, n°1

Dans ce numéro :

- Marché du travail **1**
- La demande d'emploi **2**
- L'offre d'emploi **3**
- Activité économique **4**
- Déclarations unique d'embauche **5**
- Activité et emploi dans les ZUS **6**
- Activité MDE **7**
- Evolution du taux de chômage **8**

11 265 demandeurs d'emploi (cat. 1) à fin sept 2008

Le nombre de demandeurs d'emploi inscrits en catégorie I a encore augmenté en septembre 2008 sur le bassin d'Orléans. En hausse constante depuis le 2^{ème} trimestre 2008, la demande d'emploi a augmenté de 1,8% en un an sur le bassin d'Orléans, soit un point de plus qu'au niveau national. Cette détérioration est toutefois inférieure aux évolutions constatées aux niveaux du Loiret et de la région Centre.

Si, sur un an, comme au 2^{ème} trimestre, l'évolution de la demande d'emploi a encore

été plus favorable aux femmes (-3,0%) et aux chômeurs de longue durée (-11,2%) sur le bassin d'Orléans que sur le Loiret, la région Centre et la France, la situation s'est, en revanche, encore nettement détériorée pour les moins de 25 ans (+8,8% sur un an) au 3^{ème} trimestre. La part de cette tranche d'âge dans la demande d'emploi est en augmentation (22,3%), ce qui peut s'expliquer, en partie, par l'entrée sur le marché du travail d'une partie des jeunes en fin de scolarité. On constate, cependant, que

cette part est supérieure à la moyenne nationale (20,4%).

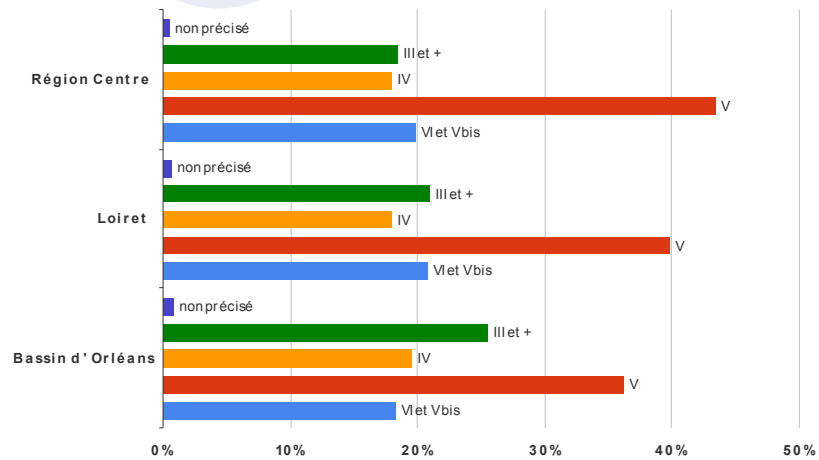
Enfin, le bassin d'Orléans comptait fin septembre 2008 9442 demandeurs d'emploi (en hausse par rapport au trimestre précédent) dans les catégories 2 à 8 (répartition en fonction d'une part, du type de contrat qu'ils recherchent et d'autre part, de la durée d'activité réduite pratiquée au cours du mois), soit au total **20707** demandeurs d'emploi inscrits à l'ANPE (**Cat. I à 8**).

		Bassin d'Orléans	Loiret	Région Centre	France
DEFM1 à fin Septembre 2008	Ensemble	11 265	18 790	72 400	1 992 471
	Part des < 25 ans (%)	22,3	22,7	22,3	20,4
	Part des Femmes (%)	48,3	49,8	50,6	49,1
	Part des DELD (%)	21,9	23,0	23,9	24,5
Evolution annuelle des DEFM1 (%)	Ensemble	1,8	2,8	2,8	0,8
	< 25 ans	8,8	7,4	4,9	2,5
	Femmes	-3,0	-1,1	-0,2	-0,5
	DELD	-11,2	-10,0	-7,5	-6,0

(Source : DRTEFP Centre)

Chiffres clés

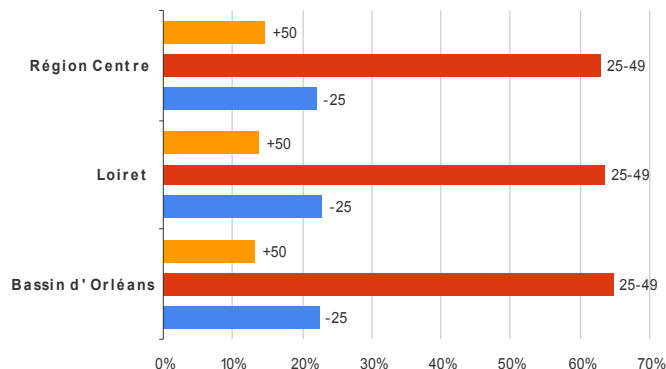
36,1% des DEFM1 ont un niveau CAP/BEP (V)



(Source : DRTEFP)

Profil type du demandeur d'emploi : un homme entre 25 et 49 ans de niveau V

64,7% des DEFM1 ont entre 25 et 49 ans



(Source : DRTEFP)

Sur le bassin d'Orléans, si les trois catégories d'âges sont en augmentation par rapport au 2^{ème} trimestre 2008, la plus forte hausse a été enregistrée pour les moins de 25 ans qui voient leur part augmenter dans la demande d'emploi de catégorie I par rapport aux autres tranches d'âges.

En ce qui concerne la structure par niveau de formation de la demande d'emploi, on

constate, sur le bassin d'Orléans en évolution trimestrielle, une baisse de la part des demandeurs d'emploi de niveaux « VI et V bis » et de la part des niveaux « V », une stagnation des niveaux « IV » et une augmentation notable des niveaux « III et + ».

En évolution annuelle, le nombre de demandeurs d'emploi de catégorie I de niveaux « VI et V bis » a baissé de 1,1%,

alors que les niveaux « V », « IV » et « III et + » ont respectivement augmenté de 4,8%, 1,9% et 0,7%.

La baisse des niveaux « VI et V bis » est propre au bassin d'Orléans, puisqu'une évolution annuelle similaire ne se retrouve pas aux niveaux départemental et régional.

LES 5 MÉTIERS LES PLUS DEMANDÉS AU 3ÈME TRIMESTRE 2008

nombre de DEE		nombre OEE	Taux de tension
518	Agent du stockage et de la répartition de marchandises	344	0,66
381	Intervenant/Intervenante auprès d'enfants	115	0,30
355	Agent de manipulation et de déplacement des charges	296	0,83
330	Nettoyeur/Nettoyeuse de locaux et de surfaces	330	1
313	Agent main de finition, contrôle et conditionnement	232	0,26

Année 2009, n°1

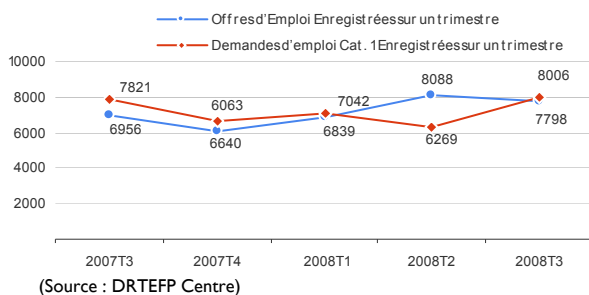
LES 5 MÉTIERS LES PLUS DÉPOSÉS AU 3ÈME TRIMESTRE 2008

nombre de OEE		nombre DEE	Taux de tension
417	Télévendeur/Télévendeuse	179	2,33
344	Agent du stockage et de la répartition de marchandises	518	0,66
330	Nettoyeur/Nettoyeuse de locaux et de surfaces	330	1
296	Agent de manipulation et de déplacement des charges	355	0,83
232	Agent main de finition, contrôle et conditionnement	118	1,96

Malgré la hausse de la demande d'emploi, encore de fortes tensions sur ces 2 métiers qui ont témoigné d'un fort besoin de main d'œuvre au 3^{ème} trimestre 2008

(Source : DRTEFP Centre)

7798 offres d'emploi enregistrées (3^{ème} trim. 2008)

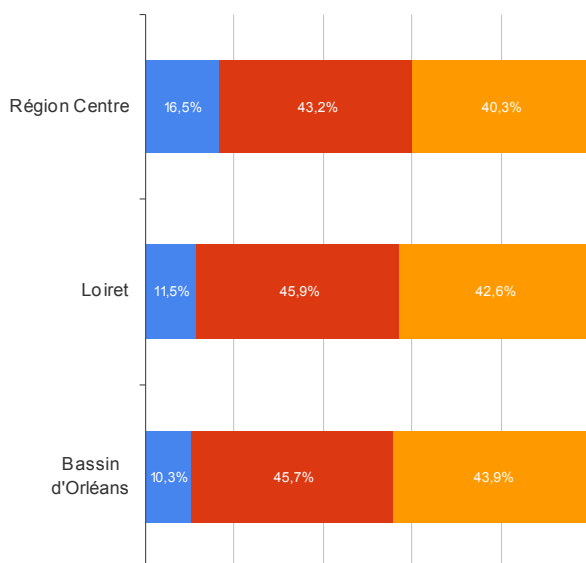


Par rapport au trimestre précédent, le nombre d'offres enregistrées a baissé alors que le nombre de demandes enregistrées a nettement augmenté, d'où une baisse des tensions sur le marché du travail au 3^{ème} trimestre 2008.

Baisse du taux de tension sur le marché du travail au 3^{ème} trimestre 2008 qui passe de

Nature des offres d'emploi enregistrées

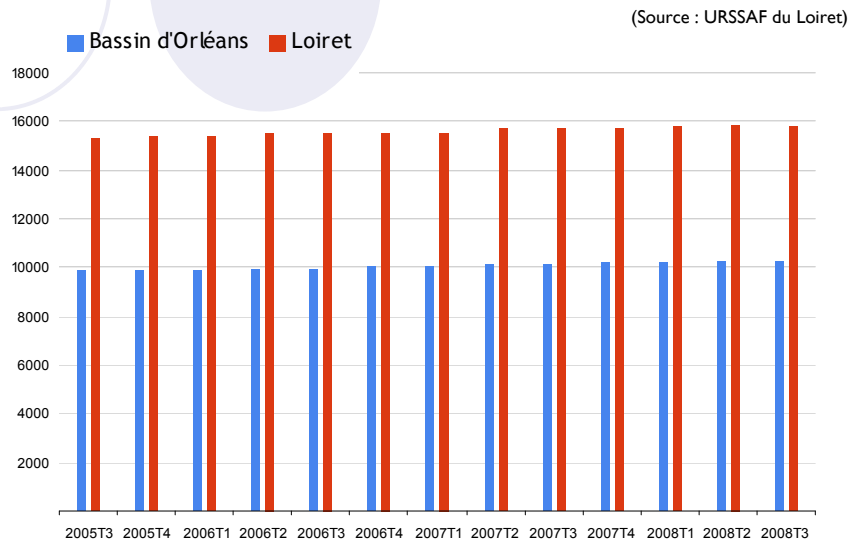
■ CDD + intérim de moins d'1 mois ■ CDD + intérim de 1 à 6 mois ■ CDI + CDD de plus de 6 mois



Au 3^{ème} trimestre 2008, en isolant les chiffres de l'intérim, on constate une augmentation de sa part dans les offres d'emploi enregistrées à l'ANPE sur le bassin d'Orléans (26,9%) et dans le Loiret (24,9%). Dans le même temps, la part de l'intérim est en léger recul dans la région Centre (16,9%).

(Source : DRTEFP Centre)

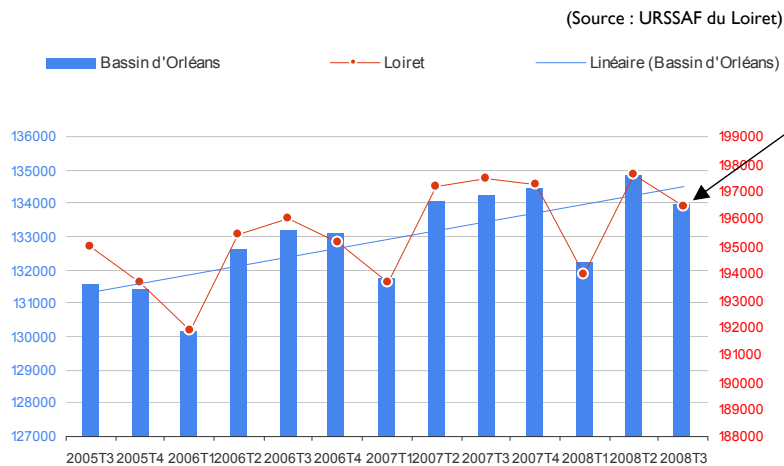
Nombre d'établissements au 3^{ème} trimestre 2008



Il y avait 10246 établissements du secteur concurrentiel sur le bassin d'Orléans (65% des établissements du Loiret) au 3^{ème} trimestre 2008 en augmentation annuelle de 1,5% (+0,8% dans le Loiret).

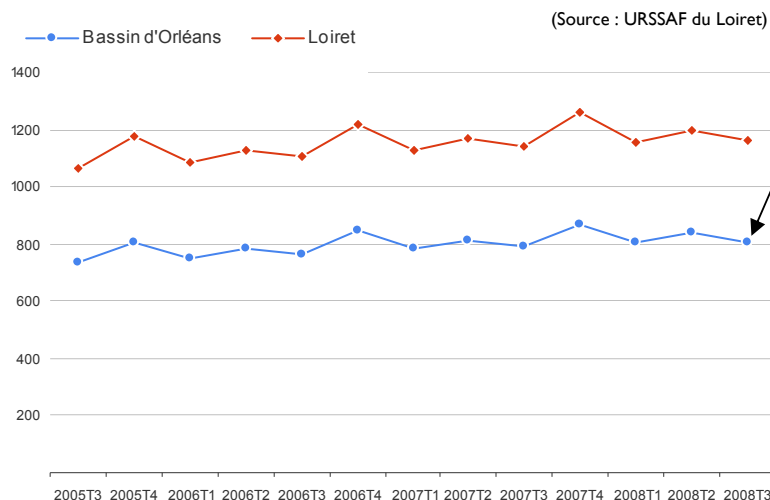
En un an sur le bassin d'Orléans, les effectifs ont diminué de 0,2%

Effectifs salariés au 3^{ème} trimestre 2008



Sur le bassin d'Orléans, il y avait 133989 salariés du secteur concurrentiel en septembre 2008, soit 68% des effectifs du Loiret.

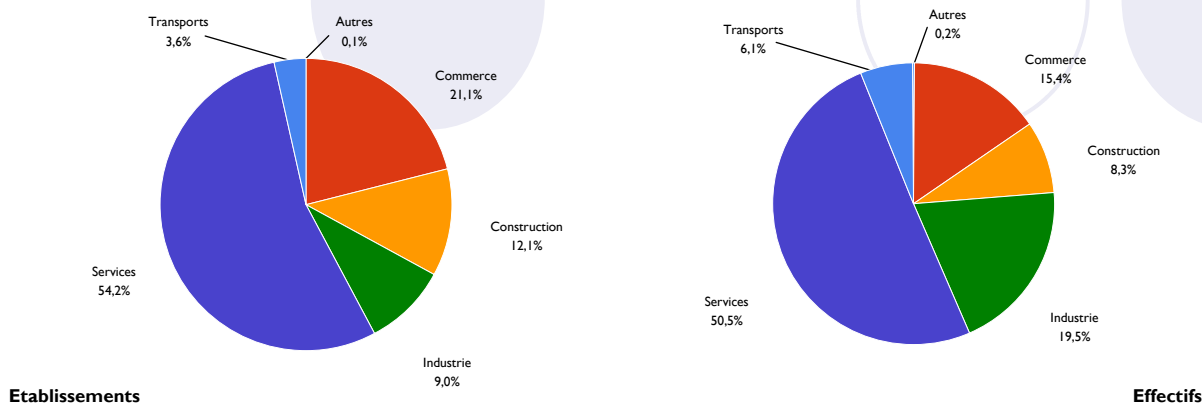
Masse salariale au 3^{ème} trimestre 2008



Au 3^{ème} trimestre 2008, la masse salariale sur le bassin d'Orléans s'établissait à 808 millions d'Euros.

Etablissements et effectifs par secteur (3^{ème} trim. 2008)

Année 2009, n°1



(Source : URSSAF du Loiret)

Sur le secteur concurrentiel, la part de chaque secteur dans le nombre d'établissements du bassin d'Orléans a peu évolué par rapport au 3^{ème} trimestre 2007.

L'évolution annuelle des effectifs par secteur est, en revanche, plus perceptible. L'industrie a perdu près d'un point dans la part des effectifs du bassin d'Orléans. Les services (y compris transports) et la construction en ont profité pour augmenter leurs parts dans les effectifs du bassin.

Evolution annuelle des effectifs par secteur

	Autres	Commerce	Construction	Industrie	Services	Total
03T07	303	20 660	10 982	27 309	74 998	134 252
03T08	296	20 697	11 122	26 068	75 806	133 989
Evolution annuelle	-2,3%	0,2%	1,3%	-4,5%	1,1%	-0,2%

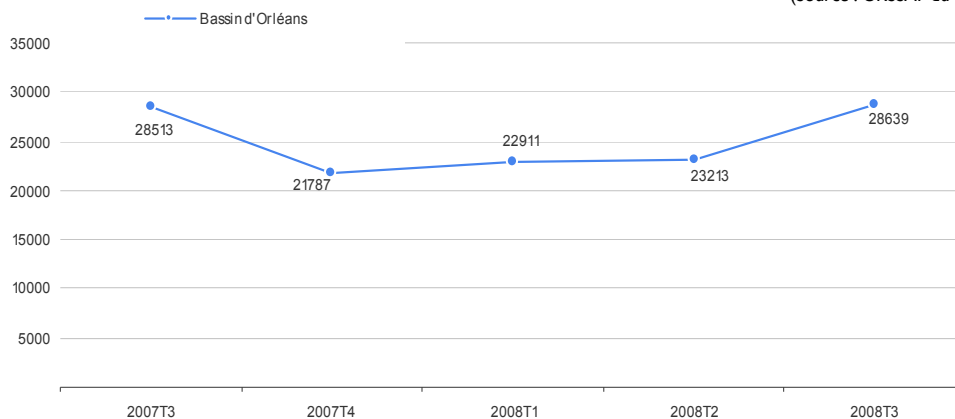
(Source : URSSAF du Loiret)

Lors du 3^{ème} trimestre 2008, les effectifs salariés ont diminué annuellement de 0,2%. La baisse annuelle des effectifs a durement touché l'industrie (-4,5%), alors que le commerce a maintenu ses effectifs et que la construction (+1,3%) et les services (+1,1%) ont légèrement augmenté leurs effectifs par rapport au 3^{ème} trimestre 2007.

Sur un an,
augmentation des
intentions d'embauche
mais baisse des
effectifs au 3^{ème}
trimestre 2008 sur le
bassin d'Orléans

Déclarations Uniques d'Embauches (3^{ème} trim. 2008)

(Source : URSSAF du Loiret)



28639 embauches ont été comptabilisées au 3^{ème} trimestre 2008 sur le bassin d'Orléans en augmentation annuelle de 0,4%.

Activité et emploi dans les ZUS de l'agglomération

La demande d'emploi dans les ZUS au 3^{ème} trimestre 2008

(Source : ANPE / INSEE)

	Argonne	La Source	Salmoneries	Bassin d'Orléans
DEFM1	556	163	125	11 265
Evolution annuelle (%)	4,3	-28,2	-7,4	1,8
DEFM toutes catégories	955	273	220	20 707
Evolution annuelle (%)	1,9	-30,5	-10,9	0,6

Au 3^{ème} trimestre 2008, la zone urbaine sensible de l'Argonne est la seule de l'agglomération à avoir connu une augmentation du

nombre de demandeurs d'emploi sur un an.

Dans ces évolutions annuelles, il convient, bien sûr, de

prendre en compte l'impact des opérations de renouvellement urbains qui entraînent le déplacement d'une partie de la population.

La population salariée en 2005

(Source : DADS 2005 / INSEE)

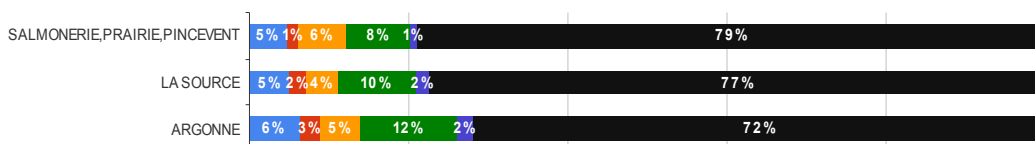
En 2005, 6549 salariés travaillaient sur les 3 ZUS de l'agglomération d'Orléans.

	Argonne	La Source	Salmoneries
Salariés	3499	2089	961
Hommes	59%	61%	61%
Femmes	41%	39%	39%
Temps complet	66%	62%	66%
Temps partiel	34%	38%	34%

Au 3^{ème} trimestre 2008, les ZUS de l'agglomération d'Orléans comptaient 844 demandeurs d'emploi de catégorie I, soit 7,5% des DEFM1 du bassin d'Orléans.

■ Entreprise individuelle ■ Etablissement public ■ Collectivité territoriale ■ Association ■ Etablissement hospitalier ■ Société

Répartition des salariés par domaine d'emploi



Création d'activités économiques dans les ZUS en 2007

(Source : SIRENE / INSEE)

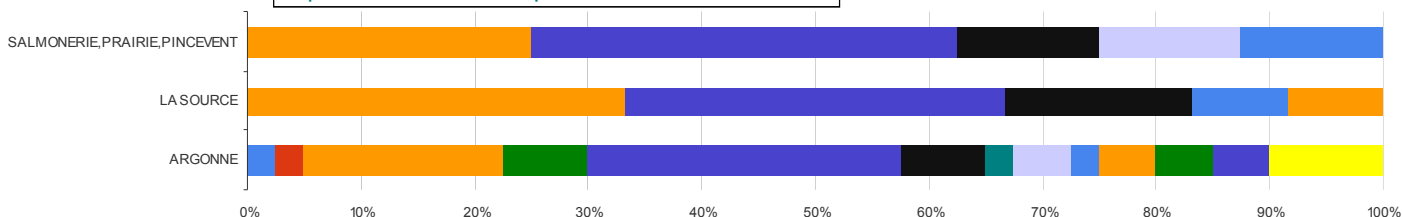
En 2007, 40 (dont 10 provenant d'un transfert) établissements ont été créés sur la

ZUS de l'Argonne, 12 sur la ZUS de La Source et 8 sur la ZUS des Salmoneries. La

présence d'une ZFU à l'Argonne a vraisemblablement eu un effet incitatif.

■ Industries agricoles et alimentaires ■ Métallurgie et transformation des métaux ■ Construction ■ Commerce de gros, intermédiaires
 ■ Transports ■ Postes et télécommunications ■ Conseils et assistance ■ Services opérationnels
 ■ Hôtels et restaurants ■ Services personnels et domestiques ■ Éducation ■ Santé, action sociale

Répartition des créations par secteur d'activité NES 36

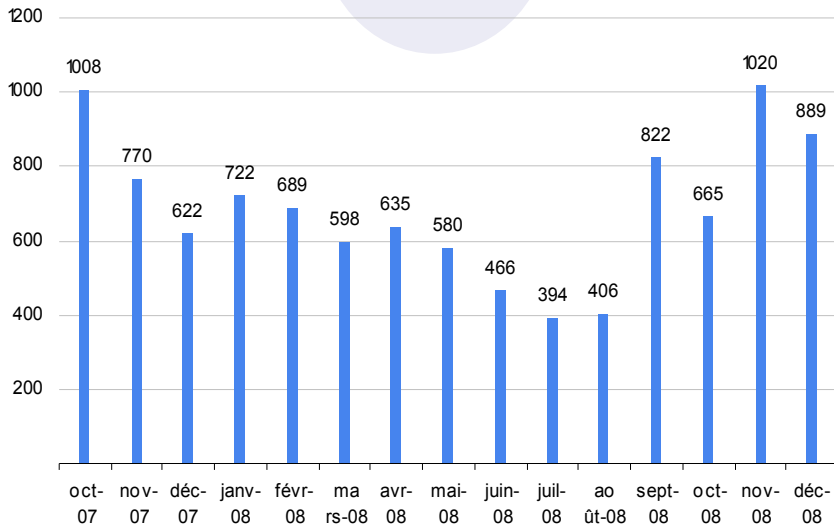


► Le rapport 2008 de l'Observatoire National des Zones Urbaines Sensibles est téléchargeable sur le site de la délégation interministérielle de la ville <http://www.ville.gouv.fr/>.

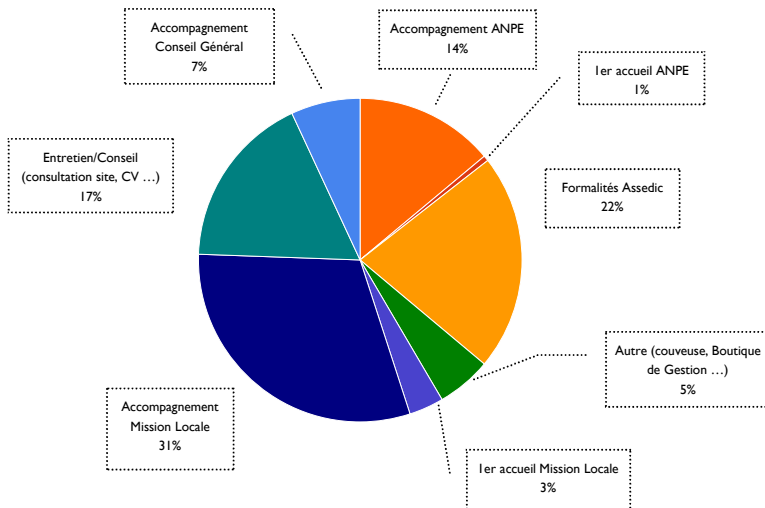
Activité de la Maison de l'emploi

Année 2009, n°1

Nombre de visites par mois

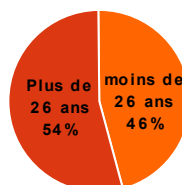
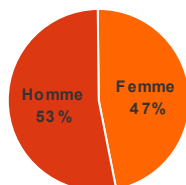


Nature de la demande (statistiques 2008)



7886 visites ont été recensées à la Maison de l'Emploi entre le 1^{er} janvier et le 31 décembre 2008

Caractéristiques du public reçu



En 2008, les hommes ont représenté 53% des personnes accueillies à la Maison de l'Emploi. La fréquentation des

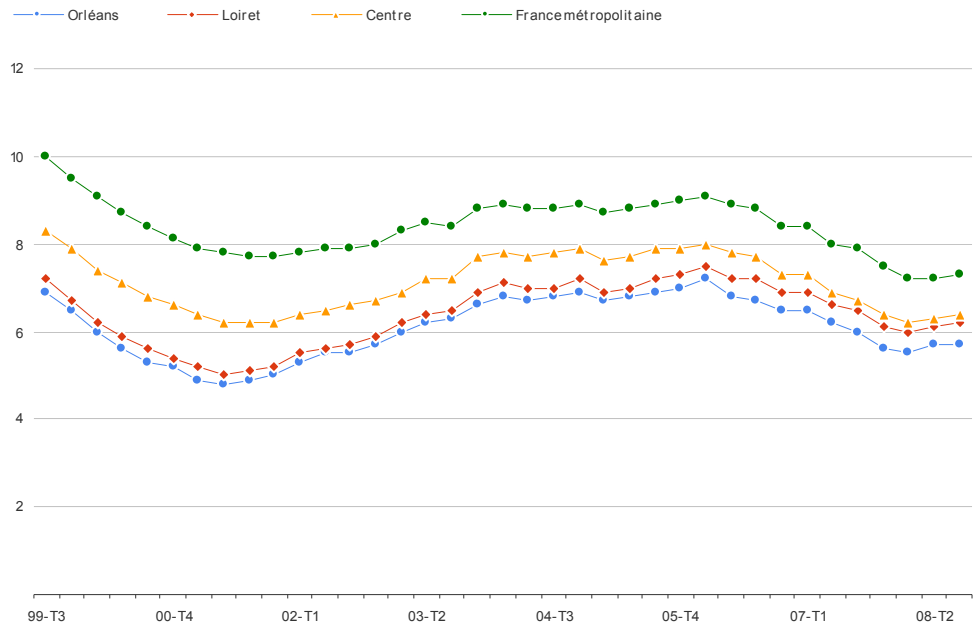
femmes à la Maison de l'Emploi est donc inférieure à la part qu'elles représentent sur le bassin d'Orléans (48,9%).

En revanche, la part des -26 ans est nettement supérieure par rapport à leur représentation dans la demande d'emploi.

Focus

Evolution du taux de chômage

(Source : INSEE)



Taux de chômage trimestriel
Septembre 2008

Bassin d'Orléans	5,7%
Loiret	6,2%
Région Centre	6,4%
France	7,3%

Recensement de la population

Populations légales 2006
(Source : INSEE)

	Population municipale	Population totale
France	63 185 925	64 621 007
Région Centre	2 519 567	2 591 265
Loiret	645 325	663 219
Bassin d'Orléans	397 811	407 437

Observatoire Maison de l'Emploi du bassin d'Orléans

Olivier CHANTELOUP
Chargé de mission
2 avenue Montesquieu
BP 86522
45065 ORLEANS cedex 2
Téléphone : 02 38 24 18 36
Télécopie : 02 38 24 18 39
Messagerie :
ochanteloup@mdebassinorleans.fr

Le territoire en quelques chiffres



Le bassin d'emploi d'Orléans couvre **106 communes** regroupées en 22 cantons (dont 6 cantons sur la ville d'Orléans).

Le bassin d'emploi d'Orléans représente 61,6% de la population du Loiret et 15,8% de la population de la région Centre (Source INSEE — 2006).



Population municipale 2006 :	397 811
Superficie (en km2) :	2 430
Densité en 2006 (hab/km2) :	164
Nombre de communes :	106